



La Chapelle de Mardore 650 M

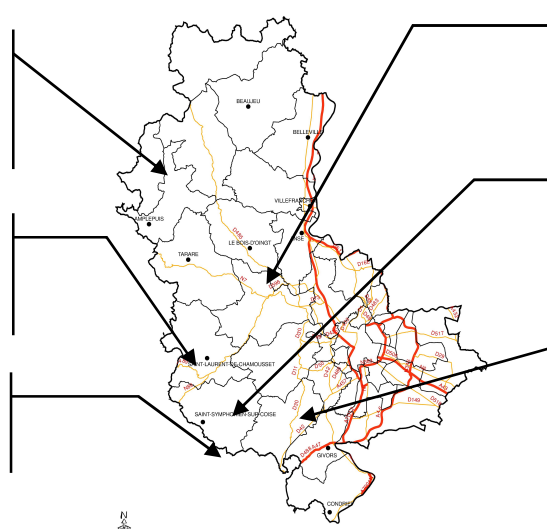
Cumul température 01/02 : 783°C
Croissance hebdomadaire : 8 kg (19kg sur 15j)
25.3kg/vl 30g de concentré/l

Pomeys-650 M

Cumul température 01/02 : 915°C
Croissance hebdomadaire : 42 kg (41kg sur 15j)

Grammond-800 M

Cumul température 01/02 : 826°C



Bibost- 400 M

Cumul température 01/02 : 1004° c
Croissance hebdomadaire : 35kg(42kg sur 15j)
20,4 kg/vl 120g de concentré/l

Coise 650 M

Cumul température 01/02 : 915°C
Croissance hebdomadaire : 60kg(55g sur 15j)

St jean de touslas -250 M

Cumul température 01/02 : 1094°C
Croissance hebdomadaire : 35kg (41kg sur 15j)
28kg/vl 150g de concentré/l

Le vent du nord a encore freiné la croissance la semaine dernière, elle a été de 35kg de moyenne sur le département.

La complémentation à l'auge devient nécessaire dans la majorité des exploitations. Il est important de ne pas faire consommer plus d'herbe qu'il n'en pousse. Pour garder du potentiel de pousse, on veillera à ne pas faire surpâturer. Si elle est nécessaire, la fauche des refus doit être réalisée. Lorsque la quantité de refus est importante, la récolte de ces derniers peut améliorer la vitesse de repousse et être utilisée en litière ou, s'ils sont propres alimenter des animaux à faible besoin. La coupe devra être la plus nette possible et la hauteur de coupe maîtrisée, à environ 7cm.

Le Sorgho sucrier: une alternative au maïs en conditions difficiles.

Il est important de choisir des variétés dite « BMR » (pour Brown Middle Rid ou à nervure brune). Cette caractéristique permet d'acquérir une meilleure qualité nutritive grâce à une bonne digestibilité de la cellulose. Pour le sorgho sucrier, le semis est la clé de la réussite. Il est important de ne pas trop se « presser » car le sol doit être réchauffé (16°C à 8H00) pour obtenir une levée rapide sans perte de semence. Ce sorgho peut s'implanter dans notre département jusqu'au 10 -15 juin. Les graines étant de petite taille, le lit de semence devra être suffisamment fin. La profondeur de semis sera de 3 cm environ. Un semoir à céréales peut très bien faire l'affaire, en bouchant un rang sur 2 : 34 cm entre rangs est l'optimum. La densité de semis à respecter est de 220000 à 230000 grains/ha. On conseille aussi un roulage après le semis. En fertilisation, 30t/ha de fumier ou 35 m3 /ha de lisier, et, 40 U/ha d'azote sont suffisants. Le sorgho se désherbe en post-levée. Avec un équipement adéquat (roues étroites, bineuse appropriée) le binage est possible. La récolte s'effectue avec le même matériel que pour le maïs autour de 120 jours après le semis. Ce sorgho peut être une alternative au maïs en conditions difficiles (sols légers et séchants, déficit de pluviométrie....)

