

Lait's go



Adice
Service - Conseil - Expertise

Spécial Adice • N°4

***Votre association Adice
à votre service !***

Multiplions vos réussites !

Bilan 2020

Synthèse des résultats techniques et économiques

R&D et nouveaux services

Des projets innovants
pour mieux répondre aux besoins terrains

Adice ■ Novespace - Bâtiment A - 122 rue du Rocher de Lorzier - 38430 Moirans - Tél. : 09 71 00 11 55

accueil@adice-conseil.fr ■ <http://www.fidocl.fr/ArdecheDromelsere> ■ <https://www.facebook.com/AdiceConseil>



FINANCES

Un exercice 2020 déficitaire

► Le résultat comptable 2020 est en déficit de 182 k€, proche du budget prévisionnel qui avait été voté en novembre 2019 (-134 k€), l'effet « Covid » expliquant cette différence prévu / réalisé. Le montant des Produits est de 3 177 k€ (-2,5 %) alors que les charges sont à 3 359 k€ (-0,12 %). Ce déficit entraîne une baisse des capitaux propres de l'association qui s'élèvent désormais à 826 k€.

Ce résultat négatif pour la 2^e année de suite trouve son origine principalement dans la forte baisse des subventions perçues par

GOVERNANCE

Des administrateurs à votre écoute

► Au cours de cette année particulière, vos délégués se sont réunis en commissions techniques, et vos administrateurs ont travaillé en Conseil d'Administration pour œuvrer aux orientations de votre association, en alternant les rencontres physiques lorsque possible et les réunions visio.

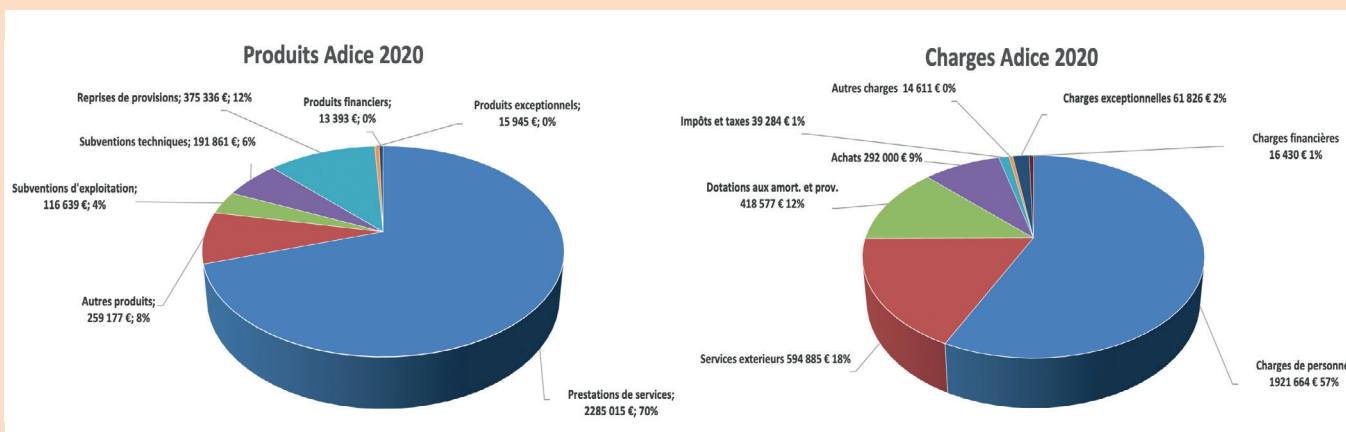
Les assemblées de secteur de fin 2020 n'ayant pas pu avoir lieu à cause du Covid, une vidéo réalisée par les administrateurs du bureau de l'association a été réalisée début 2021 pour faire le point sur la vie de l'association. Vous pouvez la revoir avec le lien ci-dessous :

<http://www.fidocl.fr/content/les-administrateurs-adice-communiquent-vers-les-eleveurs-adherents-de-lassociation>

l'association en 2020 (-142 k€ par rapport à 2019), et par l'importante restructuration des élevages bovins (24 adhérents de moins en 2020 soit -4%, et 1134 vaches de moins soit -3,8%) non compensée par les autres espèces. Si on regarde depuis 2015, cette restructuration est de 160 adhérents bovins lait en moins (-28%) et 5100 vaches en moins (-17,1%).

Un important travail d'optimisation des recettes et surtout de réduction des charges a été engagé et devra se poursuivre sur 2021 et 2022 afin de retrouver rapidement un équilibre financier, gage de pérennité de l'association. Ce travail entrainera inévitablement des choix forts de la part du conseil d'administration dans les mois à venir.

Répartition des principaux postes de charges et produits de l'association



ADHÉRENTS

Une diversité de besoins

► L'association Adice comptait 788 adhérents en mars 2021, en baisse de 40 adhérents sur une année du fait principalement de la restructuration des élevages bovins.

129 élevages ont uniquement une prestation de contrôle de performances, soit 16% de nos adhérents. Une large palette de protocoles et de fréquences est proposée pour s'adapter au mieux aux besoins des éleveurs.

Structure des élevages adhérents de l'association

Mars 2021 (comparaison mars 2020)	Nb d'adhérents	Nb d'animaux	Taille moyenne troupeau
Bovins Lait	558 (-28)	28 923 (-810)	51,1 (+1,1)
Bovins Viande	18 (-10)	600 (-330)	33,3 (+0,1)
Caprins	199 (-1)	27 077 (-101)	142,5 (+0,2)
Ovins lait	13 (-1)	872 (+72)	72,7 (+11,1)

Répartition des protocoles de contrôle de performances par espèce

Protocoles	Sans contrôle de performances	A (2 traites)	AT / AC (1 seule traite alternée)	Am (monotraite)	B (pesée éleveur)	AR (Robot de traite fait par agent de pesée)	BR (Robot de traite fait par éleveur)
Bovin	2%	30%	59%		2%	7%	1%
Caprin	4%	9%	85%	2%			
Ovin	7%	7%	64%	22%			

Répartition des fréquences de contrôle de performances par espèce

Fréquences	0	1	2	3	4	5	6	7	8	9	10	11	12	13	14	15
Bovin	2%			1%	1%	1%	5%	1%	7%	2%	38%	34%	9%	1%		
Caprin	4%		1%	7%	4%	2%	37%	16%	18%	3%	8%	1%	1%			1%
Ovin	7%		7%	44%	14%		14%		14%							

11 élevages ont uniquement du conseil sans prestation de contrôle de performances de leurs animaux. Les éleveurs en conseil ont des prestations de conseil allant de 3h à 80h annuelles en fonction des objectifs de travail définis avec leurs conseillers.

En moyenne les éleveurs avec conseil bénéficient de 17,9 heures d'accompagnement en bovin, 9,9 h en bovin viande, 13 heures en caprin et 7,3 heures en ovins.

Répartition des adhérents selon le volume de conseil

Nb d'heures de conseil	0-3h	3-5h	6-10h	11-15h	16-20h	21-25h	26-30h	31-35h	36h et +
% d'adhérents Bovins Lait	15%	7%	17%	15%	15%	13%	10%	4%	4%
% d'adhérents Bovins Viande	0%	11%	37%	47%	5%				
% d'adhérents Caprins	18%	10%	23%	23%	15%	7%	4%		
% d'adhérents Ovins	29%	6%	65%						

Fréquence de travail des thématiques de conseil proposées

Thèmes contrats 2021	% des adhérents Bovins Lait	% des adhérents Bovins Viande	% des adhérents Caprins	% des adhérents Ovins
Rations	32%	42%	18%	25%
Fourrage (Bilan fourrager, suivi fourrage et récolte)	27%	19%	2%	
Economie (Coût de production, suivi trésorerie, etc)	21%	56%	11%	
Sélection des femelles - Planning accouplement	32%	39%	28%	
Suivi de troupeau - Regard extérieur - Veille	51%		36%	58%
Qualité du lait	21%		2%	
Elevage des jeunes	10%		20%	16%
Notation Etat Corporel troupeau	2%		14%	
Prévision production laitière	18%		5%	
Reproduction	9%	6%		
Suivi IGP St Marcellin	8%			
Suivi marges alimentaires	6%	10%	3%	
Accompagnement projets	3%	28%		
Accompagnement informatique	5%	11%		
Accompagnement administratif	7%	17%	5%	8%

Du contrôle par l'éleveur

Du 20 mars au 1^{er} mai 2020, Adice a donné la possibilité aux éleveurs qui le souhaitent de réaliser eux-mêmes le contrôle de performances. Les agents de pesées acheminaient le matériel nécessaire, effectuaient le montage des Tru Test, et revenaient le lendemain récupérer matériel et échantillons.

150 pesées ont ainsi été réalisées durant cette période. Des remises spécifiques ont été octroyées pour les éleveurs ayant fait eux-mêmes leurs contrôles.

De la vidéo pour accompagner les éleveurs à distance

Plusieurs vidéos ont été faites pendant la période de confinement du printemps 2020 afin d'accompagner les éleveurs dans l'autonomie nécessaire à la période vécue. Ainsi une vidéo tuto pour la réalisation du contrôle de performance par l'éleveur a été réalisée par notre expert du contrôle de performances Benjamin ROCHE.

2 vidéos sur la gestion de la pousse de l'herbe et le suivi herbomètre à distance ont été produites par Florine WOHL en caprin et Marie Lou LORENZATO en bovin.

Ensuite, des vidéos techniques ont été finalisées début 2021. Une de présentation des résultats de l'expérimentation lactation longue en caprin, et deux sur le confort des logettes en bovins.

RÉSULTATS TECHNIQUES

Le troupeau moyen Adice

Sur les 185 troupeaux caprins adhérents, 148 sont au contrôle de performances officiel depuis plus d'un an, et servent donc de base à la synthèse annuelle des performances des troupeaux caprins de nos 3 départements.

Une production et un TP en progression

Le troupeau caprin moyen « Adice » est de 146 chèvres (3 chèvres de moins par rapport à 2019), réparti pour moitié de race Saanen et d'Alpine. Sa production est de 826 kg de lait en 300 jours (12 kg de plus que 2019), à 36,9 g/kg de TB (=) et 33,3 g/kg de TP (+0,4).

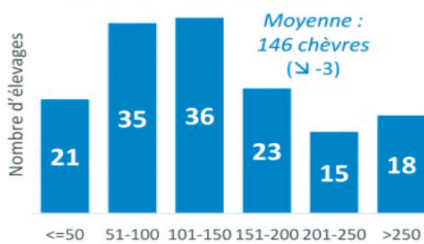
Des résultats hétérogènes

Des différences notables sont observées selon le type de commercialisation et la saisonnalité de la production.

Au niveau des systèmes d'alimentation, 2 sont majoritaires et représentent 70% des adhérents : Pâturage plus de 90 jours annuel (58 élevages) et systèmes foin de légumineuses dominant (47 élevages). Les autres systèmes sont minoritaires, avec de 2 à 13 adhérents concernés selon les cas. Les troupeaux caprins sont très hétérogènes en taille, quel que soit le système de production.

Répartition des adhérents caprins selon leur taille de troupeau

TAILLE TROUPEAU



Un tiers des élevages n'ont aucune lactation longue, et il y a en moyenne 14% de chèvres en lactation longue.

Comparaison des résultats des troupeaux caprins fromagers et laitiers

ÉLEVAGES LAITIERS / FROMAGERS

Laitiers (72 troupeaux)		Fromagers (68 troupeaux)	
202 chèvres ↗ +1	3,4 ans âge moyen =	81 chèvres ↗ +2	4,0 ans âge moyen =
845 kg lait/chèvre ↗ +26	37,1 g/kg TB ↗ +0,1 33,1 g/kg TP ↗ +0,3	805 kg lait/chèvre ↘ -3	36,8 g/kg TB ↗ +0,2 33,6 g/kg TP ↗ +0,6

↗ ↘ = écart par rapport à 2019

Comparaison des résultats des troupeaux caprins saisonnés et désaisonnés

ÉLEVAGES SAISONNÉS / DÉSAISONNÉS

Saisonnés (81 troupeaux)		Désaisonnés (46 troupeaux)	
112 chèvres ↗ +1	3,9 ans âge moyen ↗ +0,1	193 chèvres ↘ -1	3,3 ans âge moyen =
773 kg lait/chèvre ↘ -1	36,3 g/kg TB = 33,0 g/kg TP ↗ +0,6	858 kg lait/chèvre ↗ +36	37,7 g/kg TB ↘ -0,1 33,3 g/kg TP ↗ +0,2

Des disparités entre élevage et des marges de progrès

Résultats 2020	Quart inférieur	Moyenne	Quart supérieur
Moyenne Lait (Kg / chèvre)	602	826	1075
TB (g/Kg)	33,5	36,9	40,2
TP (g/Kg)	31,6	33,3	35,4
Age moyen 1ere mise bas (jours)	361	402	466
Age Moyen Troupeau (année)	2,9	3,7	4,6
Taux de renouvellement	10%	24%	39%

OVINS

Des indicateurs de pilotage du troupeau

Les 12 exploitations Adice adhérentes en 2020 ont produit 353 Kg de lait par brebis en 230 jours, à 62,7 de TB et 52,8 de TP. Elles ont produit un peu plus de lait que la moyenne des 23 élevages suivis en contrôle de performances non officiels au niveau de notre fédération régionale FIDOCL, mais avec des taux de matière grasse et matière protéique moins élevés.

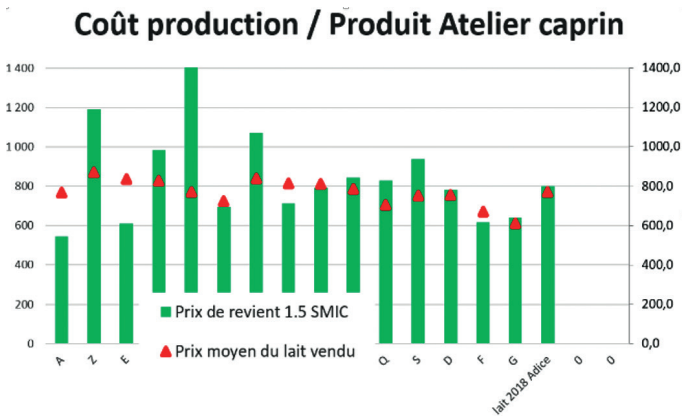
Résultats techniques 2020 des adhérents ovins

Résultats 2020	Adice	FIDOCL
Nb élevages	12	23
Durée lactation (jours)	230	223
Moyenne Lait (Kg / brebis)	353	307
TB (g/Kg)	62,7	67,5
TP (g/Kg)	52,8	54,3

RÉSULTATS ÉCONOMIQUES

Prix de revient, le bon indicateur de rentabilité de son atelier caprin

Nos deux sessions de formations « coût production caprin » laitiers et fromagers se sont tenues fin décembre et début janvier. L'occasion de creuser davantage les résultats économiques 2019 des élevages.

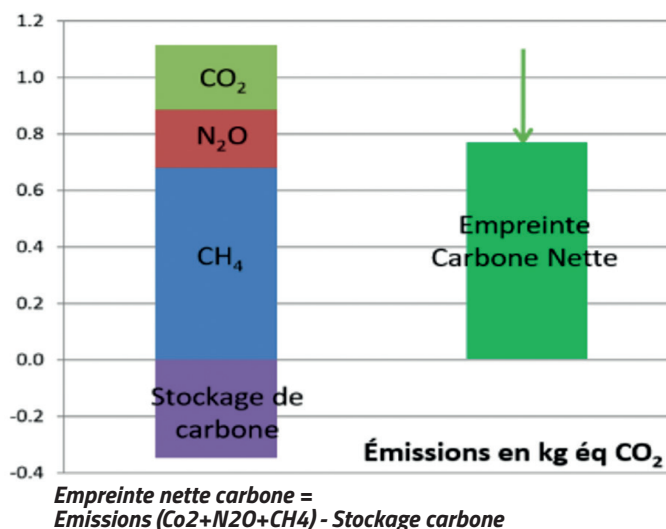


Prix de revient de 812 euros / 1000 l pour 1.5 SMIC

Le prix de revient (différence entre le coût de production et les produits viande et aides de l'atelier), comparé au prix du lait réellement payé, est le bon indicateur de la rentabilité de son atelier. Le prix de revient est de 812 euros / 1000 l pour une rémunération de 1.5 SMIC/UMO lait contre 819 euros en 2018. L'écart avec le prix payé est de 36 euros. Cet écart est moindre que l'an dernier. La légère hausse du prix du lait et surtout l'augmentation de la productivité du travail ont permis de réduire cet écart. Si le prix du lait est assez homogène, le prix de revient entre producteurs est très différent et varie du simple au double. Principaux facteurs explicatifs dans l'ordre de priorité : productivité du travail, productivité des animaux, charges alimentaires, charges de mécanisation, aides totales et charges bâtiment. Ainsi le 1^{er} travail consiste à augmenter la productivité des chèvres (viser plus 800 litres en laitier) tout en maîtrisant les achats d'aliment concentrés et fourrages (viser 200 à 250 euros/1000 l).

Concilier économie et environnement, c'est possible !

L'approche simplifiée (CAP2ER niveau 1) des émissions de gaz à effet de serre (GES) des élevages en formation « coût de production » a permis une 1^{ère} sensibilisation aux GES : émission de méthane par la rumination des animaux, émission de protoxyde d'azote par la gestion des effluents et de la fertilisation azotée, émission indirecte de CO₂ par les achats de concentrés, paille, fourrage, engrais et consommation énergétique fuel et électricité.



Une fois déduit le stockage de carbone (prairies naturelles et temporaires, haies), l'empreinte carbone nette est un bon indicateur global d'environnement. Le niveau de GES traduit la maîtrise et l'efficacité des facteurs de production. Ainsi les marges brutes d'atelier sont bien corrélées avec le niveau de GES brute. Plus la marge est élevée, moins l'émission de CO₂ par litre de lait est importante.



Marge alimentaire et marge brute, testez CAP'TEC !

Les conseillers, outre l'approche globale développée avec les « coûts de production, viennent d'être formés au module Cap'Tec de Siecl. Ce module développé conjointement par les ECEL et l'Institut de l'élevage, permet de calculer la marge sur coût alimentaire et la marge brute de votre atelier, qu'il soit laitier ou fromager. L'édition de plusieurs indicateurs, comparés aux référentiels régionaux et nationaux permet d'analyser le fonctionnement de l'atelier sur les volets valorisation des produits, coûts alimentaires, frais d'élevage...

C'est une 1^{ère} approche rapide et simple, technique et économique. Un vrai plus pour améliorer sa rentabilité. Encore en test il devrait être proposé à tous les éleveurs en fin d'année.

Renseignez-vous !

RÉSULTATS TECHNIQUES

Des marges de progrès importantes

Nous observons de grandes différences de résultats techniques selon les secteurs géographiques et entre éleveurs.

Viser 28 à 30 mois au 1^{er} vêlage

Sur l'âge au premier vêlage, la moyenne est de 2 ans et 10 mois. Pour ce critère, les meilleurs élevages sont dans le quart inférieur avec 28,4 mois. La précocité au 1^{er} vêlage (24 mois en Prim Holstein et 27/28 mois en Montbéliard) est un des facteurs de longévité pour une vache laitière. Au-delà de 29 mois, la vie improductive de la vache représente au moins la moitié de sa durée de vie totale. Par ailleurs, de nombreuses études ont mis en évidence : un gain économique, un gain de temps de travail, une diminution de l'impact sur l'environnement, une accélération du progrès génétique au sein du cheptel (grâce à la diminution de l'intervalle entre génération).

Attention aux idées reçues : les vêlages précoces ne sont pas plus difficiles et n'entraînent pas plus de mammites ni de cellulites lors des lactations suivantes. Diminuer l'âge au vêlage n'a donc aucun effet néfaste sur les performances

zootecniques ultérieures des vaches laitières. Au contraire, rapportée au jour de vie, leur production est supérieure : + 1 kg de lait/jour de vie pour une vache vêlant à 23-24 mois par rapport à une vache vêlant à 30 mois. La croissance et le management des génisses, de la naissance jusqu'au 1^{er} vêlage, sont donc un enjeu important pour garantir la longévité du troupeau.

Le management du troupeau, primordial de la prépa vêlage à la 1^{ère} IA

Concernant l'intervalle vêlage-vêlage, la moyenne est de 420 jours et augmente de manière régulière d'année en année. C'est pourtant un critère économique important. Aujourd'hui on considère qu'au-delà de 400 jours : 1 jour de retard correspond à une perte de 2€/VL. L'allongement de l'intervalle entre le vêlage et la mise à la reproduction est bien souvent le paramètre qui dégrade l'IVV.

La préparation au vêlage, une étape clé pour maîtriser son IVV ! En effet, les cycles folliculaires

redémarrent dès le dernier mois de gestation. L'absence de préparation ou une mauvaise préparation au vêlage pourrait entraîner :

- Un retard et/ou une diminution de l'activité ovarienne lors de la fin de gestation de la VL.
- En post partum : une rétention placentaire, des métrites, un retard sur l'involution utérine.
- Une absence de fécondation lors de la mise à la reproduction.
- Une mortalité embryonnaire proche de l'IA.

Alors comment agir pour préparer au mieux le vêlage et le début de lactation afin de raccourcir son IVV ? Encore une fois le management du troupeau est primordial : prévoir et organiser une période de préparation d'environ 3 semaines avant le vêlage. Et en veillant à avoir une ration suffisamment riche en énergie mais aussi fibreuse afin de redévelopper la capacité d'ingestion de la vache. Une complémentation minérale spécifique et adaptée à cette période est primordiale lors de la préparation. Elle permet d'améliorer la qualité du colostrum mais aussi de faciliter le vêlage en favorisant les contractions utérines (meilleur positionnement du veau et expulsion de la délivrance plus rapide). Même l'été lorsque les vaches taries pâturent sur des parcelles loin des bâtiments, il est important de conserver cette phase de préparation.

On observe régulièrement des problèmes de fertilité/fécondité sur les vaches ayant vêlé en septembre-octobre, dans bien des cas, le manque ou l'absence de préparation durant la période estivale est en cause.

Résultats 2020	Quart inférieur	Moyenne	Quart supérieur
Moyenne Lait (Kg)	4938	7 141	9326
TB (g/Kg)	37,8	40,2	42,5
TP (g/Kg)	31,5	33,1	34,5
Leucocytes troupeau	161	313	523
Leucocytes primipares	90	210	370
IVV (jrs)	386	420	464
Age 1er vêlage (mois)	28,4	34,2	39,9
Rang moyen lactation	2,2	2,9	3,7
Lait/jour de vie (Kg)	5,9	8,6	11,2

Des marges de progression techniques importantes

	Nb élevages	Nb vaches	Production par élevage	Moyenne Lait	TB	TP	Leucocytes	IVV	Age 1er vêlage	Rang moyen lactation	Lait/jour de vie
Plateau Ardéchois - Coucouron 07	37	35,4	193 861	5 359	38,8	32,3	281	408	35,3	3,4	6,8
Vivaraïs 07	24	41,8	280 524	6 676	40,2	33,1	360	421	33,7	3,4	8,6
Nord Ardèche 07	43	40,9	295 531	6 983	40,9	33,3	301	414	33,2	3,4	9,2
Vercors 38	30	44,2	260 969	5 878	37,9	32,3	192	424	36,2	3,1	7,1
Royans Vercors 26	28	43,1	260 342	5 745	39,0	32,1	346	438	37,9	3,1	6,8
Vernoux 07	48	44,9	288 979	6 363	40,7	33,1	327	421	35,2	3,1	7,8
Sud Isère 38	45	46,9	309 032	6 494	39,4	32,9	314	418	35,6	2,8	7,8
Nord Drôme 26	34	52,1	439 626	7 731	40,6	33,4	357	424	32,1	2,6	9,7
Chambaran 38	33	53,1	415 606	7 477	39,9	33,1	298	421	35,3	2,8	8,7
Terres Froides Ouest 38	42	58,5	510 482	8 360	40,9	33,6	286	418	31,8	2,5	10,1
Chartreuse / Voironais 38	42	59,9	467 523	7 462	40,0	33,3	280	415	34,7	2,6	8,3
Bonnevaux 38	34	61,0	519 997	7 965	40,6	33,2	334	424	32,6	2,6	9,7
Bièvre 38	39	61,1	487 528	8 244	41,0	33,5	350	417	34,3	2,5	9,0
Nord Isère 38	47	65,2	489 380	7 401	41,0	33,2	334	423	33,2	2,7	8,7
Terres Froides Est 38	38	69,0	574 032	8 412	40,4	33,4	331	419	32,1	2,5	9,7
Moyenne Adice 2020		52,3	391 410	7 141	40,2	33,1	313	420	34,2	2,9	8,6
Moyenne Adice 2019		51,7	375 842	6 905	40,0	32,9	301	418	34,2	2,8	8,4
Moyenne Adice 2018		50,9	381 490	7 081	40,1	32,7	319	417	34,2	2,8	8,4
Moyenne Adice 2017		49,3	340 935	6 795	39,9	32,8	276	414	33,7	2,9	8,3
Différence 2020-2019		0,6	15 568	236	0,1	0,2	12	2	-0,1	0,0	0,2

Des résultats techniques hétérogènes selon les secteurs

RÉSULTATS ÉCONOMIQUES

Des outils à votre service, des compétences à valoriser

Formations « coût production » freinées par le covid !

Nos réunions d'hiver autour des comparaisons des coûts de production n'ont pas pu se dérouler normalement. Seules 5 formations ont pu se tenir sur les secteurs du Vercors, Chambaran, terres froides (2) et Chartreuse avec une présence importante (57 éleveurs).

Mais prêtes à rebondir !

L'arrivée des modules ECO au sein de Mil'klic va nous permettre de développer certains domaines. Ainsi dès l'hiver prochain, nous pourrons vous proposer le calcul de marges brutes d'atelier et l'analyse de la cohérence du système laitier. Un vrai plus pour mieux associer résultats techniques et performances économiques. Sans renier l'approche exploitation et coût de production, nos outils vont permettre de valoriser toutes les données troupeau (lait, viande, concentré, frais élevage) et surface pour une analyse plus précise et à la demande.

Coût maïs ensilage et fourrage récolté

L'optimisation des coûts alimentaires et la cohérence des systèmes fourragers amènent à comparer le coût des fourrages produits sur l'ex-

ploitation. Ainsi il est possible de calculer assez précisément le coût de vos fourrages en tenant compte de vos intrants (semences, engrais, phytosanitaires, bâches et conservateurs), du foncier et de la mécanisation (travail du sol, semis, traitement, récolte et distribution selon vos temps de travaux et les barèmes Entr'aide). Le rendement est très discriminant pour le coût de la tonne de MS. C'est encore plus vrai pour les maïs ensilage où le rendement peut varier de 8 à plus de 14 t MS/ha avec des pratiques assez proches en termes d'itinéraires techniques. Pour aller au bout de la démarche, il faut comparer le coût des fourrages principaux de votre exploitation et tenir compte de leur valeur nutritive (UFL et MAT principalement). Selon les corrections à apporter (énergie et azote) à la ration, l'intérêt et la complémentarité d'un fourrage peuvent varier. Faites vos calculs !

Achat fourrage, intéressant oui mais !

Face au changement climatique, vous êtes nombreux à réfléchir à l'opportunité d'acheter ou non du fourrage de manière à combler le déficit fourrage. Le calcul d'opportunité n'est pas évident. Il s'agit de tenir compte de plusieurs paramètres propres à votre exploitation : importance des charges fixes (emprunt bâtiment, frais gestion...), prix du lait, rendement laitier et trésorerie.

rdt maïs ensilage tMS / ha	cout rendu auge euros / t MS
8	172
10	138
12	117
14	103

Exemple de calcul coût du maïs ensilage selon le rendement au champ

Une approche simplifiée, en 4 temps à partir de votre coût de production, permet de vous aider dans la prise de décision :

1. Calcul de votre coût marginal (charges alimentaires, frais élevages et mécanisation hors amortissement) à structure équivalente (main d'œuvre, troupeau, bâtiment et matériels)
2. Calcul de la marge lait (prix du lait payé-coût marginal)
3. Prix du fourrage acheté et rendement laitier attendu. Exemple 1kg fourrage = 1.3 kg de lait vendu.
4. Calcul de la marge nette (marge lait dégagée par les fourrages achetés moins le coût des fourrages = $180 \times 1,3 - 150 = 15 \text{ €}$).

Prix du lait / 1000 l	350 €
coût marginal / 1000 l	200 €
concentré et CMV	95 €
méca ch courantes	70 €
frais élevage	35 €
marge lait / 1000 l	150 €
prix kg fourrage acheté	180
rdt kg fourrage acheté	1,3
MARGE NETTE / 1000 l	15 €

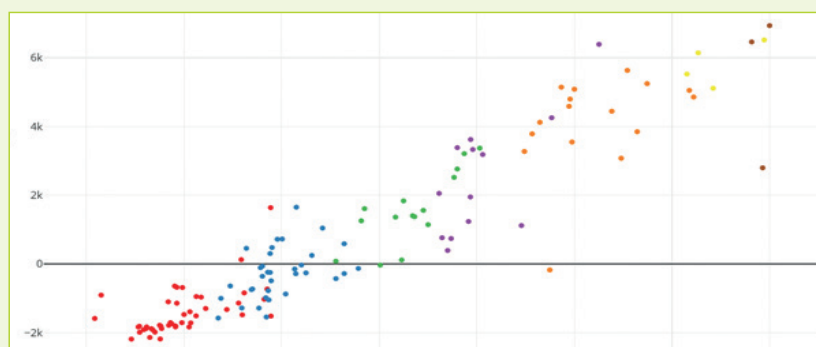
Très clairement le paramètre le plus important est le rendement laitier. Il dépend de votre troupeau et des fourrages achetés. A moins de 1 à 1.1, ce n'est pas intéressant d'acheter du fourrage.

EFFICOW

Pour analyser et classer la rentabilité de chaque vache

L'application Efficow devient mûre. Cet outil permet de comparer et trier très facilement l'ensemble de vos vaches laitières sur un critère de rentabilité (chiffre d'affaires lait viande – frais sanitaires, élevages et alimentation). Une nouvelle approche de votre troupeau. Un regard sans préjugé sur vos animaux pour vous aider dans le choix des femelles.

Chaque point représente une vache positionnée sur le graphique en fonction de sa marge brute et de son âge. On visualise facilement, par rang de lactation (code couleur), les vaches qui sortent du lot avec une marge supérieure ou inférieure. Selon les troupeaux, le point d'équilibre se situe entre 1,4 et 2,8 lactations. On est parfois surpris !



Répartition des vaches d'un troupeau en fonction de leur âge (abscisses) et de leur rentabilité (ordonnées)



Yannick Blanc, conseiller expert alimentation, formation secteur charbaran sur la thématique du stress thermique, bien-être animal et aménagement des bâtiments. Février 2021.

VIVEA

245 éleveurs présents à nos formations

► Cet hiver notre programme de formation, tout comme les réunions techniques, a été chamboulé. La difficulté de trouver des salles pour vous accueillir et déjeuner a restreint globalement notre activité.

Malgré tout 23 formations pour 245 éleveurs ont été organisées contre plus d'une trentaine l'hiver dernier. Un tiers concernait les élevages caprins. Il a fallu faire preuve d'agilité pour arriver à répondre aux besoins des éleveurs et aux contraintes de cet hiver. Aucun cluster déclaré, preuve que les gestes barrières ont été efficaces. Merci aux éleveurs qui nous ont accueillis et ont permis à certaines formations de se dérouler correctement.

Formations en visio

Ce fût aussi l'occasion de tester et mettre en pratique des formations en distanciel ! Ainsi 2 formations en caprin ont été organisées en webinaire sur l'utilisation des outils d'élevage CapLait. Une nouvelle manière de travailler, qui réduit certes la convivialité, mais permet d'être efficace, réduit

très fortement les déplacements et permet à tous de participer quelle que soit la zone géographique. A renouveler surtout pour la formation sur les outils et applications d'élevage.

Cet hiver le cycle de formation « Lait cru, limiter les risques de contamination du lait par les pathogènes » s'est terminé avec 5 sessions organisées conjointement avec le CISM. Samuel BOUCHIER, notre expert qualité du lait, a ainsi pu former en 2 années l'ensemble des producteurs laitiers. Une jolie preuve de notre dynamisme et soutien aux filières de qualité !

En 2022, Adice s'associe à la FIDOCL pour gérer l'ensemble des dossiers de formation. Cela présente plusieurs intérêts : possibilité de réaliser et financer des formations à destination des salariés agricoles (ex : traite et machine à traire, conduite de troupeau), proposer une gamme plus étoffée de formations, mutualiser les moyens (intervenants, dépôt de formation) et enfin un bonus financier sur les formations VIVEA à travers la mise en place de la démarche qualité et de certification.

FOURRAGES

Une diversité d'actions collectives

Echo des campagnes

Depuis le printemps 2020, nous avons souhaité mettre en place une communication régulière sur les fourrages pour l'Ardèche Drôme et Isère. L'écho des campagnes est ainsi né de la volonté de vous apporter des informations sur les conditions météo des secteurs, des conseils sur le pâturage, les semis, les foin ou les ensilages et enfin communiquer sur les initiatives en cours, les essais ou les pratiques d'éleveurs. Ainsi de mars à septembre 2020 près d'une vingtaine d'Echo des campagnes ont été diffusés par mail, site internet FIDOCL ou compte facebook.

Top ensilage et top foin

Après les nombreuses démonstrations en 2018 et 2019 sur la récolte des fourrages, nous avons freiné nos initiatives face au covid et au confinement du printemps dernier. Une seule journée Top Ensilage s'est tenue

courant juillet avril à St Etienne de St Geoirs sur des parcelles de luzerne avec démonstration d'andaineur.

Sur le Vercors des essais ont été reconduits sur 1 parcelle pour mesurer l'intérêt des fauches précoces (vs fauches tardives) sur les rendements cumulés sur la campagne. Avantage fauche précoce sur le rendement total et la valeur nutritive.

Top maïs

La sécheresse de l'été dernier a contraint à avancer les chantiers d'ensilage de maïs. Comme en 2018 et 2019, nous avons organisé des journées Matière sèche maïs. 9 journées ont été organisées de début août à mi-septembre pour plus de 150 élevages et près de 450 échantillons analysés. Nos équipes ont pu être présentes à vos côtés pour estimer au mieux les dates de récolte des ensilages.

AGRO ÉCOLOGIE

Accompagnement des éleveurs vers des pratiques plus économes et durables

Formations Agroécologie

Adice a souhaité mettre en place une formation ambitieuse sur l'agronomie et les fourrages. Animée par Sébastien ROUMEGOUS du CDA, cette formation de 3 jours dans la Drôme a fait le plein avec plus d'une quinzaine d'éleveurs présents. Un groupe whatsapp a été créé dans la foulée pour partager les expériences et les photos. Dernière journée prévue courant juin avec Adrien RABALLAND d'Adice. Au vu du succès de ces journées, elles seront reprogrammées dans d'autres secteurs d'élevage l'hiver prochain.

Tests bêche et observations par les éleveurs



Plan de fumure et Agronomie

Le conseil d'administration d'Adice a souhaité accompagner davantage les éleveurs autour des questions d'agronomie. De manière à renforcer le lien entre atelier élevage et culture-fourrage, il nous semble indispensable d'accroître notre expertise sur la fertilisation minérale et organique. Ainsi, associés à Loire Conseil Elevage, nous avons formé 3 conseillers d'élevage au Plan de fumure. Equipés du logiciel Géofolia, ils peuvent réaliser un conseil agro de qualité tout en sécurisant les aspects réglementaires. A travers notre conseil Plan fumure-fertilisation, nous souhaitons vous accompagner plus globalement dans la cohérence du système fourrager, l'assolement et les rotations mises en place.

Nous devons être au plus près de la réglementation et des cahiers des charges avec un œil technique et économique pour vous accompagner demain et répondre aux attentes sociétales.



Un sursemis efficace

Ainsi Adice vient de s'engager dans l'accompagnement des élevages au sein des PSE (paiement pour services environnementaux).

Enfin l'innovation ne pouvant venir que du terrain et la diffusion étant toujours plus facile collectivement, nous allons développer les formations autour de l'agro-écologie.

Contact et renseignements :
Adrien RABALLAND :
06 22 42 89 47



Des éleveurs échangent sur leurs pratiques culturales

Un accompagnement à 360° de votre exploitation

▶ Opti'Traite®

Depuis 2020, nous avons formé Patrick PELLEGRIN comme technicien « machine à traire » pour les élevages de l'Isère. Pour répondre d'une part à une demande croissante d'éleveurs pour le contrôle technique régulier des installations de traite et d'autre part pour avoir un œil extérieur d'un conseiller spécialisé en appui aux problèmes récurrents de qualité du lait. Patrick PELLEGRIN travaille aussi en partenariat avec Benjamin ROCHE qui intervient déjà dans la Drôme.



Pour rappel, Opti'Traite® est obligatoire dans le cadre de la conditionnalité des aides PAC (intervalle 18 mois maxi) et pour l'adhésion à la Charte des Bonnes Pratiques d'Élevage (CBPE) en bovin et au Code Mutuel de Bonnes Pratiques en élevage caprin (intervalle 15 mois maxi).

Contact et renseignements :
Patrick PELLEGRIN au 06 71 00 37 18

▶ Test Lactocorder pour le contrôle de performances caprin

Le lactocorder est un appareil de mesure portatif électronique créé pour le contrôle de performances ainsi que pour des audits qualité de traite et de lavage. La force des lactocorder par rapport aux appareils historiques Tru Test est d'enregistrer automatiquement un débit de lait et donc un litrage par animal. Il permet aussi de prélever automatiquement un flacon de lait par traite. Associé à une puce RFID animal et flacon, et à un appareil de lecture appelé « commander », l'identification des animaux et la traçabilité des flacons sont assurées. Sur les gros troupeaux, il permet de gagner du temps de traite et/ou réduire le nombre d'agents de traite, en plus de fournir de nouveaux indicateurs (durée de traite, qualité du lavage, etc).

Adice a prévu de compléter le jeu de lactocorder aujourd'hui en sa possession, utilisé jusqu'à présent en audit qualité du lait bovin, par un nouveau jeu permettant d'équiper les salles de traite caprines les plus grosses. Par ailleurs, nos équipes testent actuellement son utilisation en élevage caprin, notamment les liens informatiques entre nos lactocorders, notre laboratoire MAEL et notre Arsoe OKTEO. Le déploiement est espéré sur les prochains mois.

Contact et renseignements :
Benjamin ROCHE au 06 25 41 19 80

▶ Main d'œuvre

Face aux enjeux majeurs de renouvellement des générations et de main d'œuvre dans les élevages, le conseil d'administration d'Adice souhaite proposer des alternatives en apportant une aide ponctuelle.

Ainsi, à titre de test, nous souhaitons apporter des solutions autour des chantiers d'écornage caprin. La période de mise bas en caprin est une période charnière et très chargée pour les éleveurs. Les chevrettes de renouvellement doivent être écornées très tôt et surtout au bon stade. C'est un geste qui nécessite de la rigueur, de la précision et doit respecter des règles d'hygiène strictes. Ainsi nous avons formé et équipé (cage contention et fer à écorner) 2 agents de traite cet hiver pour démarrer la campagne.

N'hésitez pas à faire appel à leurs services. Dans la même optique, nous avons noué un partenariat avec AgriEmploi. L'objectif est de recueillir et formaliser les besoins du terrain (tâches, missions, durée) puis de mettre les éleveurs intéressés en relation avec AgriEmploi. Ce dernier pourra alors définir les profils de poste, se charger du recrutement et des tâches administratives. Une solution souple qui permet de s'adapter à vos besoins, une solution rassurante à un prix très compétitif.

Contact et renseignements :
Joëlle LONCKE au 06 99 54 18 40

▶ CapLait Mobile, le tester c'est l'adopter

Date	Effectifs			Résultats		
	Prés	Ctrlées	Lait	TB	TP	Cell
10/08/2020	425	412	1 567	36,9	31,8	2 158
29/06/2020	440	426	1 729	35,8	31,8	2 266
26/05/2020	440	425	1 831	36,3	31,6	2 488
28/04/2020	440	427	1 940	35,1	32,2	1 527
02/03/2020	457	369	1 442	40,1	33,7	1 231

La nouvelle version de CAPLAIT (logiciel de conduite de troupeau caprin) est maintenant accessible sur smartphone. Une bonne nouvelle attendue par beaucoup d'éleveurs ! D'un clic sur votre téléphone, vous pouvez gérer votre inventaire, tenir à jour votre carnet sanitaire, visualiser et valoriser les résultats du contrôle de performance, trier et alloter vos animaux pour les mises à la repro.

CAPLAIT est un outil souple et simple d'utilisation, qui permet d'avoir toujours accès aux données de son troupeau, qui permet d'aller plus loin que le simple enregistrement réglementaire. Le tester c'est l'adopter ! Possibilité d'utiliser en complément le boîtier APR directement en chèvrière pour identifier très rapidement et sans erreur vos animaux avec les boucles ou pâtures électroniques.

Contact et renseignements : Aude PASQUET au 06 76 91 90 99



Monitoring Médria

Marie SAURAT, conseillère élevage Nord Isère reprend le déploiement des solutions capteurs et numériques MEDRIA. Outre les alertes de vèlage et de vaches en chaleur, MEDRIA permet d'avoir des indicateurs de pilotage de l'alimentation et du comportement, afin d'optimiser la production et la santé de la vache, gages de longévité et rentabilité économique.

A l'aide de la FarmBox et des colliers vous avez un œil permanent sur chaque vache, partout et tout le temps. Déjà plusieurs élevages équipés, et vous ?

De plus, face au changement climatique et aux nombreuses vagues de chaleurs que nous connaissons sur la zone depuis quelques années, Medria s'adapte et propose une toute nouvelle solution aux éleveurs : le Heat'Adapt (inclus dans l'offre Bouquet). Ce service permettra d'analyser

les données climatiques sur son exploitation, anticiper les vagues de chaleurs et évaluer la résilience de son troupeau au stress thermique.

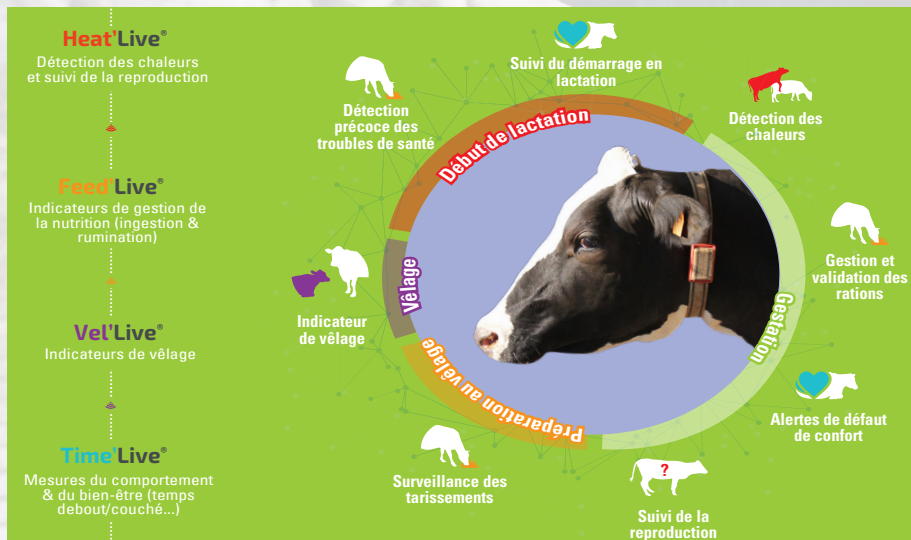
Contact et renseignements : Marie SAURAT
au 06 30 63 23 40

Bien-être Animal et Charte Bonnes Pratiques d'Élevage

La CBPE dispose d'un nouveau référentiel sur le BEA. (Boviwell). Il permet rapidement de juger les principaux critères du bien-être animal de votre troupeau et si nécessaire modifier vos pratiques pour répondre aux obligations réglementaires.

Nos 3 agents formés aux CBPE pourront donc vous accompagner dans cette nouvelle démarche dès 2021. De plus, ces conseillers ont été formés, par l'intermédiaire de l'Institut de l'Élevage aux enjeux sociétaux et aux 4 notions principales du BEA : comportement, logement, alimentation et santé. Des formations à l'automne prochain seront mises en place pour aborder ces questions parfois sensibles mais vu du côté éleveur. Objectif : associer BEA et bien-être éleveur !

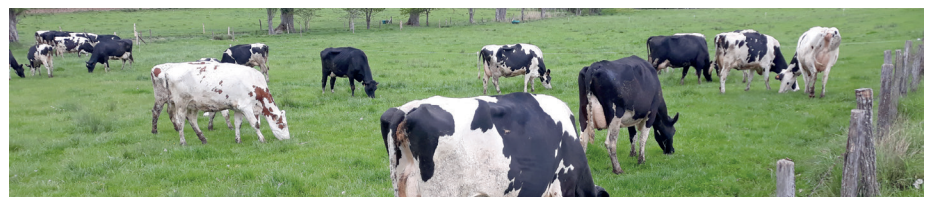
Contact et renseignements :
Adrien RABALLAND au 06 22 42 89 47



Plan Carbone

Précurseur en matière de réduction de gaz à effet de serre en élevage depuis bientôt 10 ans, Adice continue d'accompagner un maximum d'éleveurs dans la démarche « Plan carbone ». Des partenariats ont été établis avec Sodial, Danone et la fruitière de Domessin notamment pour réaliser des diagnostics CAP2ER. Plus d'une cinquantaine d'élevages sont engagés en 2021 !

D'autre part Adice est porteur de projet pour une vingtaine d'exploitations souhaitant bénéficier des **crédits carbone**. Concrètement il s'agit sur 5 années de s'engager à réduire significativement son empreinte carbone (moins d'émissions et/ou plus de stockage carbone). Les économies de carbone sont rémunérées par l'intermédiaire de France Carbone Agri Association. Les leviers techniques mis en place sont très souvent positifs sur les résultats économiques de son atelier (moins de réforme, vèlage plus précoce, privilégier les matières premières locales,



réduction des intrants, meilleure efficacité alimentaire, allongement des rotations, développement du pâturage...) **Une bonne occasion d'allier environnement et économie.** Une bonne occasion aussi de développer une communication positive sur son élevage. D'ici la fin d'année, la démarche va aussi se déployer en élevage caprin.

Enfin Adice a été retenu par l'appel à projet national financé par l'Ademe pour accompagner préférentiellement **les jeunes installés** en bovin lait, bovin viande et caprin.

N'hésitez pas, le climat n'attend pas, engagez-vous dans les plans carbone.

Contact et renseignements :
Jean-Philippe GORON au 06 71 00 37 19.

Empreinte carbone nette



Empreinte carbone nette



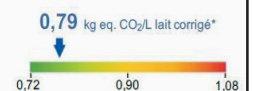
Emissions de GES



Stockage de carbone

18%

de mes émissions de GES sont compensées par le stockage de carbone



Le Mot du Président

► J'espère que la lecture de ce Lait's go spécial Adice vous a permis d'en savoir plus sur les évolutions apportées par votre association de conseil en élevage en ces temps où il est compliqué d'organiser des rencontres pour échanger.

En effet, dans cette période de COVID, où toute l'entreprise a œuvré au maintien des services dans les meilleures conditions possibles, il apparaît important au conseil d'administration de vous tenir informé du travail effectué pour continuer à faire évoluer nos services. Notre objectif reste, plus que jamais, de mieux vous accompagner dans les défis que l'agriculture doit et devra relever demain, et donc nous éleveurs...

Vous pouvez également retrouver ces informations dans différentes vidéos sur notre profil Facebook : <https://www.facebook.com/AdiceConseil>

La principale préoccupation du conseil d'administration de votre association est aujourd'hui de **retrouver un équilibre budgétaire**. Malgré un mode de cotisation plus pérenne car plus proche de nos coûts, l'arrêt d'un certain nombre de subventions associé à la baisse du nombre d'éleveurs et du nombre d'animaux, sont venus fortement amputer nos produits. Maintenant que la fusion est digérée, la réflexion porte sur une optimisation du fonctionnement ainsi que des choix stratégiques forts pour retrouver l'équilibre budgétaire en 2022. J'en profite pour remercier les conseils départementaux de l'Ardèche, de la Drôme et de l'Isère de leur soutien dans nos missions d'accompagnement.

Les équipes d'Adice sont à pied d'œuvre pour **vous proposer de nouveaux services répondant à vos besoins**. Dans le cadre de la maîtrise de la qualité du lait, nous vous proposons depuis cette année un service de contrôle de machine à traire Opti'traite sur le département de l'Isère. Parce que la maîtrise des sols est également fondamentale, nous mettons à votre disposition un outil de gestion des plans de fumure ainsi que des formations et accompagnements sur les thèmes de l'agronomie et de l'agroécologie. Pour plus de souplesse dans la gestion de votre troupeau vous pouvez demander à votre conseiller(e) les avantages apportés par l'utilisation des monitoring Médria pour les bovins ou ceux apportés par l'utilisation de l'application caplait mobile pour les caprins.

Malgré le retard pris sur la commercialisation des nouveaux lactocorders, des tests sont en cours pour pouvoir très prochainement vous proposer ce service dans le cadre du contrôle de performances caprin.

Les enjeux de demain seront ceux de l'environnement et du bien-être animal au service de l'élevage mais avant tout des éleveurs. C'est pourquoi nous poursuivons

Des administrateurs de proximité pour servir votre association

- Bovin Lait
- Caprin Lait
- Bovin Viande
- Ovin Lait

<p>Laurent POULET Saint-Alban-D'Ay 06 08 49 13 17</p>	<p>Eric FAYAN Hauterives 06 72 92 05 93</p>	<p>Frédéric CHABOU Saint-Sorlin-De-Morestel 06 25 40 20 58</p>	<p>Quentin CHARVET Belmont 06 66 32 75 51</p>	<p>Michael BONNAULT Blandin 06 45 40 73 06</p>
<p>Patrick RIBES Eclassan 06 89 43 76 75</p>	<p>Vincent MAGNARD Saint-Jacques-D'Atticieux 06 19 16 36 24</p>			<p>Clément MARAIS Villard-Reculas 06 73 16 53 19</p>
<p>Hervé MORFIN Bozas 06 70 51 40 81</p>	<p>Thierry DEYGAS Saint-Donat-Sur-L'Herbasse 06 81 07 56 83</p>			<p>Sébastien LUYAT Sousville 06 08 81 42 96</p>
<p>Cédric GUILHON Berzeme 06 80 17 43 10</p>	<p>Hugues BERGER Chateaudouble 06 78 12 98 55</p>	<p>Léa MIGNOT ROUAT Menglon 06 99 88 16 18</p>	<p>Christophe BELIER Sainte-Eulalie-En-Royans 06 08 03 91 35</p>	

notre volonté d'un **accompagnement à 360° des élevages** avec les autres Conseils Elevage de notre fédération régionale FIDOCL, avec entre autres :

- Pour les bovins, de nouvelles analyses acide gras sur les échantillons interpro, et l'arrivée de l'application tour de ferme permettant une collecte d'information plus fluide pour un conseil encore plus pertinent.

- Pour les caprins, nous serons en capacité de vous proposer un diagnostic Cap2ER pour avoir des références caprines au niveau de la production de gaz à effet de serre et établir des plans d'action pour réduire cet impact carbone,

et bien souvent, par la même occasion, réduire vos coûts de production.

Les notes d'état corporel, des caméras time lapse, ainsi que le catalogue de formation toujours en évolution sont à votre disposition. N'hésitez pas à en parler à votre conseiller ou votre agent de pesée.

En attendant de pouvoir se voir lors de nos différentes réunions, mes collègues administrateurs et moi-même se tenons à votre disposition.

Pour le Conseil d'Administration,
Patrick RIBES



Adice
Service - Conseil - Expertise

Brochure éditée par Adice - 38430 MOIRANS - Tél. 09 71 00 11 55

Avec le soutien financier des Conseils Départementaux de l'Ardèche, de la Drôme et de l'Isère

Mise en page : Tél. : 04.71.09.77.85

